



SCRI

Services Communautaires pour
Réfugiés et Immigrants

RAPPORT ANNUEL

Services
Communautaires pour
Réfugiés et Immigrants



8790 Rue Lajeunesse,
Montréal, QC H2M 1R6

2024

Table des MATIÈRES

01

Mot du conseil d'administration

- Le conseil d'administration
- Mot de la directrice générale
- L'équipe dévouée et engagé
- L'équipe bénévole et temporaire
- Pensée stratégique: vision, mission et valeurs

02

Axes transversaux

- Notre services
- Accueil et références
- Services d'hébergement
- Services internes
- Répodre aux défis
- Témoignage
- Participation et bénévolat
- Projets et Initiatives communautaires

03

Résultat

- Maison Miracle
- Accompagnement
- Ateliers (formation et éducation)
- Le bénévolat
- Activités d'intermédiation (dons, services de santé, démarches administratives et autres)

04

Projets stratégiques

- Maison Nouvelle Vie
- Emploi et entrepreneuriat
- Maison Miracle
- Cours de français et d'anglais
- La friperie du quartier

05

Vie communautaire

- Festival communautaire
- La magie de Noël
- Concertations et partenariats
- Médias
- Remerciements
- Références

MOT DU CONSEIL D'ADMINISTRATION

01

CONSEIL D'ADMINISTRATION

Notre engagement en SCRI

C'est un plaisir pour nous de partager le rapport annuel 2024, une année remplie de défis, d'apprentissages et de réussites. Faire partie intégrante de la vie quotidienne de la communauté de Montréal et contribuer à son développement a été, sans aucun doute, une expérience enrichissante.

En tant que membres du conseil d'administration actuel, nous nous sentons profondément engagés à concrétiser nos projets et à mettre en œuvre des initiatives visant à soutenir les nouveaux arrivants, en veillant à ce que ces efforts se traduisent par des résultats concrets et un impact positif pour tous.

L'année 2024 a été marquée par des transformations et de nouvelles opportunités, et nous sommes heureux de vous inviter à en être partie prenante en 2025. Les principes et les valeurs qui guident le SCRI nous encouragent à créer des synergies constructives et collaboratives, en répondant de manière efficace aux besoins exprimés par la société montréalaise, avec une approche inclusive et durable.

Services Communautaires pour Réfugiés et Immigrants continue de fournir, avec dévouement, des services d'accueil, d'intégration sociale et d'orientation aux nouveaux arrivants et à leurs familles, réaffirmant ainsi notre engagement envers la cohésion sociale et le bien-être intégral de notre communauté.

Le Conseil d'Administration

CONSEIL D'ADMINISTRATION

Notre équipe engagée



**Andres Agapito
Araya Solis**

Président



Simon Mammone

Vice-président



Kevin Inigo

Secrétaire



Vilma Vasquez

Trésorière



Raouf ENNAJI

Administrateur



Erika Aguilien

Administratrice



Jacques Gérard Dorzin

Administrateur

MOT DE LA DIRECTRICE GÉNÉRAL

Dans un contexte de changements constants dans les domaines sociaux, économiques, environnementaux et autres dimensions du développement qui sont interconnectées et génèrent des synergies dynamiques entre elles, notre organisation, Services Communautaires pour Réfugiés et Immigrants (SCRI), a réaffirmé son engagement à travers le portefeuille de services offerts en 2024. En accompagnant les nouveaux arrivants, nous cherchons constamment des moyens innovants et accessibles pour contribuer à notre mission d'accueillir, protéger, défendre et aider les nouveaux venus.

Face aux nouvelles réalités auxquelles sont confrontés les immigrants, en particulier ceux en situation d'asile et de refuge, les difficultés pour satisfaire leurs besoins se sont intensifiées. Cependant, SCRI continue à travailler sans relâche en collaboration avec ses alliés, donateurs, bénévoles et une équipe engagée dans le travail quotidien.

Chaque action que nous entreprenons a pour objectif de leur offrir espoir et soutien dans cette nouvelle étape de leur vie, leur réaffirmant que SCRI sera toujours à leurs côtés dans ce processus difficile, mais surmontable. Nos services continuent d'offrir un accompagnement global, essentiel pour leur intégration effective dans la communauté du Québec.

Nous exprimons notre plus sincère gratitude envers ceux qui, par leur soutien financier, leur temps et leur expertise, favorisent la continuité de notre mission d'assistance aux plus démunis.

Roxana Quicano
Directrice générale

L'ÉQUIPE PERMANENT ET TEMPORAIRE

Permanent



Roxana Quicano
Directrice générale



Santiago Ernesto Palacios Chavez

Directeur adjoint à la coordination des services communautaires pour réfugiés et immigrants



Paz Aguilera
Soutien administratif



Saleh Mohamat Younous

Adjoint administratif



Angelica Retamozo
*Préposé à la friperie FRIPERIE
Soutien aux activités de maintenance, administratives et logistiques.*



Felipe Martinez

*Concierge
Soutien aux activités de maintenance, administratives et logistiques.*



Laeticia Fatima Gibbs
*Intervenante Sociale
Soutien au suivi des processus de formation et accompagnement
Maison Miracle*

Temporaire

John Cascalenda
Webmaster

Juan Hincapie
Soutien technique informatique

Luc Villeuneve
Service comptable Sylvestre, Roy & Associés Inc.

L'ÉQUIPE BÉNÉVOLE ET TEMPORAIRE

Expérience et humanisme

1

Karla Elizabeth Estrada Quan
 Intervenante Sociale (bénévole)
 Maison Miracle

3

AniKa de la Chioppa
 Professeure bénévole responsable du
 cours de français niveau deux.

5

Rosario Rivero Arozarena
 Professeure bénévole pour la
 facilitation des cours de français

7

Saleh Mahamat
 Professeur bénévole pour la
 facilitation des cours de français

9

Nicole SIMS
 Professeur bénévole pour le cours
 d'anglais niveau un.

11

Mohamed Abdehady
 Professeur bénévole des cours de
 français

13

P. Michel Goupil
 Bénévole

14

Ricardo Pena
 Bénévole

16

Gloria Lezcano
 Bénévole

17

Elio Ruiza Rivera
 Bénévole

19

Billy Hamouche
 Bénévole

20

Simon Ebenezer
 Bénévole

22

Hernan Almaza
 Bénévole

23

Juan Hincapie
 Bénévole

25

Lorena Lozano
 Bénévole

26

Lazhar Touaref
 Bénévole

28

Maria Sanchez Duran
 Bénévole

29

Tolulope Adeyemi Osiname
 Bénévole

31

Menad Ait Kheddache
 Bénévole

32

Déborah WA Bajani Mbuyi
 professeur bénévole pour le
 cours de français

2

Andres Agapito Araya Solis
 Professeur bénévole pour les cours
 de français

4

Mamitiana Domoina Adolphine
 Professeure bénévole responsable du
 cours de français niveau deux,

6

Vannessa Santander-Torres
 Professeure bénévole pour la
 facilitation des cours de français

8

Massillon Feguens
 Professeur bénévole pour le cours de
 français niveau deux.

10

Jean-François Grenier
 Professeur bénévole des cours de
 français

12

AbdelKarim Attia
 Bénévole des cours de français

15

Frères de Trinitaires
 Bénévole

18

Laura Patricia Ramon
 Bénévole

21

Juan Carlos Restrepo
 Bénévole

24

Felipe de Jesus Nunez Sanchez
 Bénévole

27

Alexandra Torres
 Bénévole

30

Ivan Maldonado
 Professeur bénévole pour
 l'enseignement du cours de français

PENSÉE STRATÉGIQUE:

Mission.

Faciliter l'intégration des nouveaux immigrants dans la société québécoise en leur offrant un soutien dans des domaines clés tels que l'éducation, l'emploi, le logement et la santé. Nous promovons le dialogue interculturel et le respect des droits humains, favorisant ainsi une société plus inclusive et solidaire.

Objectifs Stratégiques

- 1) Renforcer l'intégration sociale et économique des immigrants et des réfugiés. Développer et mettre en œuvre des programmes de formation et de renforcement des compétences afin de leur permettre d'accéder au marché du travail et de participer activement à la société québécoise.
- 2) Améliorer l'accès aux services essentiels pour les nouveaux arrivants. Créer et renforcer des programmes de soutien en matière de logement, d'éducation et de santé, afin de garantir aux immigrants et réfugiés les ressources nécessaires à leur établissement et à leur bien-être au Québec.
- 3) Favoriser la cohésion sociale et le dialogue interculturel. Mettre en place des initiatives visant à rapprocher les communautés, à promouvoir l'apprentissage du français et à bâtir une société inclusive fondée sur le respect, la coopération et la solidarité.

Vision

Être une référence en matière d'intégration des immigrants et des réfugiés au Québec, en garantissant leur accès à des opportunités de développement personnel et professionnel. Nous aspirons à une société où la diversité est un moteur de croissance, en favorisant la coexistence harmonieuse et le respect mutuel entre toutes les communautés

Les valeurs



Respect

Nous promovons le respect des droits et des cultures de chacun, encourageant le dialogue interculturel et la coexistence harmonieuse



Inclusion

Nous favorisons une société ouverte où chaque individu, quelles que soient ses origines, peut s'épanouir et contribuer activement à la communauté.



Solidarité

Nous croyons en l'entraide et au soutien mutuel pour accompagner les immigrants et réfugiés dans leur intégration sociale et économique.



Engagement

Nous nous investissons pleinement dans le développement de solutions concrètes pour améliorer l'accès aux services essentiels et aux opportunités d'intégration.

AXES TRANSVERSAUX

02

ACCUEIL ET RÉFÉRENCE

Notre premier contact avec chaque bénéficiaire consiste à établir un diagnostic situationnel précis et pertinent de ses besoins. Cela nous permet de lui fournir des informations claires, un accompagnement adapté et des réponses efficaces à ses préoccupations.

Avec dévouement, attention, bienveillance et empathie, nous accueillons chaque personne, activons les services disponibles au sein de notre organisation et recherchons, si nécessaire, des ressources complémentaires auprès d'autres acteurs et organismes locaux du réseau.



Notre objectif est d'accueillir, informer, orienter et guider les nouveaux arrivants vers les ressources essentielles qui leur permettront de répondre à leurs besoins et à ceux de leur famille. S'adapter à une nouvelle société nécessite un accès à des services fondamentaux, et le SCRI s'engage à jouer un rôle clé en facilitant ce processus afin que leur intégration dans la communauté soit plus fluide et favorable possible.

Chaque jour, nous œuvrons pour que notre service d'accueil et de référencement continue de fournir les outils nécessaires afin que chaque nouvel arrivant.

Tout au long de l'année, le SCRI se consacre à promouvoir des activités qui favorisent la cohésion sociale et facilitent l'intégration des nouveaux arrivants. Dans le cadre de notre accompagnement, nous proposons une large gamme d'initiatives, notamment des activités, des festivals, des ateliers de bienvenue et d'orientation sur la culture québécoise, ainsi que des informations sur des services essentiels tels que le système de transport, le système de santé, les centres locaux de services communautaires (CLSC) et la localisation et le fonctionnement des banques alimentaires.

De plus, nous organisons des ateliers ludiques, des visites de sites historiques et des distributions de paniers alimentaires, ainsi que des cadeaux pour les enfants pendant la période de Noël, entre autres. Ces activités sont soigneusement conçues pour soutenir l'adaptation des nouveaux résidents à la communauté, en favorisant leur participation active et leur intégration pleine et entière dans la société québécoise.

ACCUEIL ET RÉFÉRENCE

Pour l'organisme SERVICES COMMUNAUTAIRES POUR RÉFUGIÉS ET IMMIGRANTS (SCRI), l'accueil représente l'acte d'accueillir et de fournir un environnement chaleureux aux personnes récemment arrivées dans notre communauté.

Notre mission est de leur offrir un cadre où elles se sentent les bienvenues et à l'aise. Nous nous engageons à fournir un accompagnement complet, incluant l'orientation, l'assistance et le soutien nécessaires pour aider les nouveaux arrivants à s'adapter, à s'intégrer et à accéder aux ressources indispensables pour leur bien-être.

SCRI est profondément engagé dans le processus d'accompagnement visant à faciliter leur adaptation à ce nouvel environnement.



PROFIL DE LA CLIENTÈLE



SUIVI INDIVIDUEL



SOUTIEN ET ACCOMPAGNEMENT

Nous nous concentrons sur l'évaluation du profil de chaque demandeur dans différents domaines, tels que la santé et le bien-être psychologique, afin de comprendre sa situation spécifique. Beaucoup font face à des difficultés financières, des barrières linguistiques et une instabilité résidentielle, ce qui nécessite un accompagnement personnalisé pour faciliter leur intégration.

Nous proposons des ateliers pratiques sur les droits et responsabilités, la compréhension des contrats de location, ainsi que d'autres thèmes liés à la santé, à l'emploi et à l'immigration. De plus, nous fournissons des meubles de base gratuits pour réduire les dépenses, en collaboration avec des bénévoles. En 2024, nous avons organisé 10 ateliers de groupe et de nombreuses réunions individuelles pour soutenir le processus d'adaptation et nous assurer que les besoins de chaque résident soient pris en charge de manière globale.



ACTIVITÉS DE SOCIALISATION



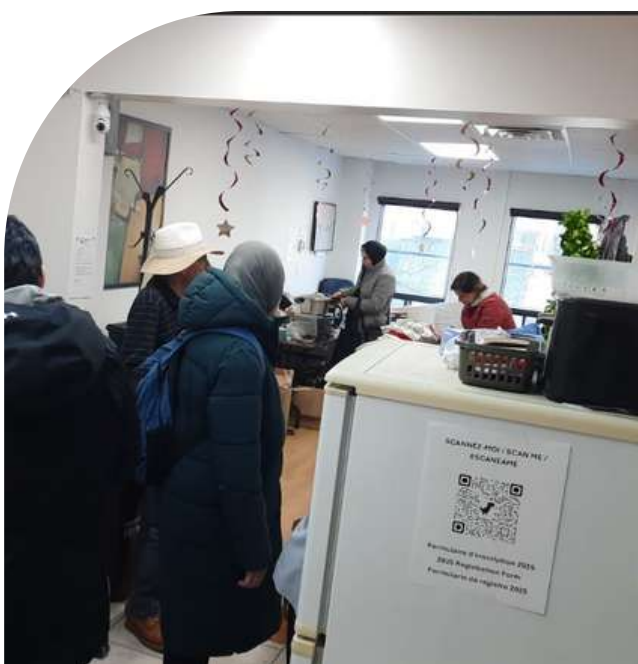
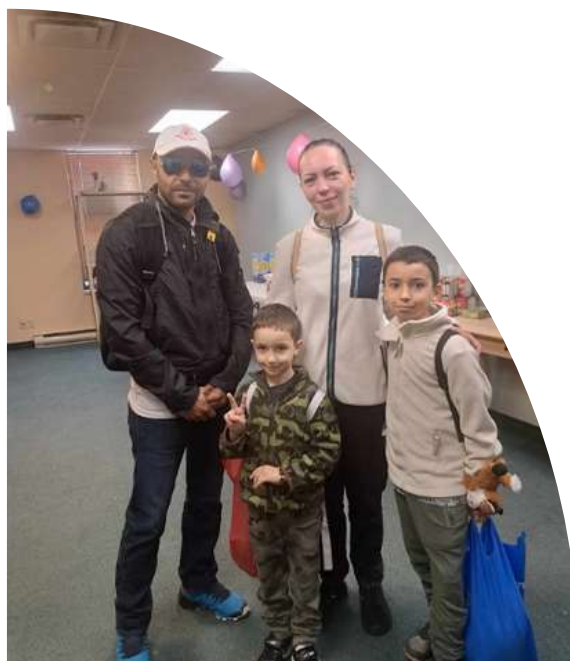
ATELIER DE GROUPE



SUIVI POST EVERGEMENT

CENTRE D'HÉBERGEMENT

Depuis quelques années, et à travers notre travail au Centre de Dons, nous accompagnons et accueillons de nouveaux immigrants. Nous avons identifié que trouver un logement adéquat est une situation immédiate à laquelle ils sont tous confrontés. Conscients de cette nécessité, SCRI déploie des efforts pour offrir un hébergement dans des conditions optimales, avec des chambres équipées comprenant tous les services nécessaires : chauffage, meubles, électroménagers, cuisine, salon, service de buanderie et internet.



Le processus commence par une première étape d'évaluation individuelle, où les nouveaux immigrants rencontrent souvent des problèmes de stress, d'instabilité financière et, principalement, des difficultés avec la langue. Face à ces défis, l'intervenant soutient les nouveaux immigrants qui ne sont pas encore prêts à affronter les différentes conditions qui surviennent à cette étape cruciale et importante de leur vie, et finalement à renforcer leur processus d'intégration dans la communauté.

Pendant leur séjour, les résidents ont l'opportunité de participer à des ateliers informatifs, des visites guidées et des échanges d'expériences d'intégration réussie. Ces activités contribuent au développement des compétences nécessaires pour atteindre l'autonomie. Pour parvenir à une indépendance totale, nous offrons divers services qui favorisent la réussite de leur parcours et de leurs démarches, tels que des cours de français, un accompagnement psychosocial et migratoire, ainsi que d'autres ateliers d'intégration et de formation complémentaire.

À la fin de leur séjour, les résidents ont acquis des compétences linguistiques, leur processus d'intégration est en adéquation avec leur projet de vie au Canada et ils ont appris à vivre en communauté, en s'intégrant activement aux ressources mises à disposition des citoyens.

RÉPONDRE AUX DÉFIS

EFFORTS INTÉGRÉS

Notre mission reflète notre engagement ferme envers les nouveaux arrivants, immigrants et réfugiés, en leur apportant un soutien essentiel en matière d'alimentation, de logement et de mobilier pour le foyer. De plus, nous facilitons leur formation à travers des cours de base en français et en anglais, renforçons leurs capacités de résilience et favorisons leur intégration dans la communauté grâce à des ateliers ludiques et informatifs. Ce processus d'intégration implique de s'adapter à un nouveau mode de vie, à un climat aux basses températures, entre autres éléments, ainsi qu'à tout ce que requiert leur intégration dans une société dynamique et développée.

Voici quelques-unes des actions mises en œuvre par SCRI pour répondre à ces défis.



MANQUE DE LOGEMENTS À PRIX ABORDABLE



BARRIÈRES LINGUISTIQUES ET ADAPTATION CULTURELLE.



Les immigrants et les réfugiés font face à de nombreux défis au cours de leur processus d'intégration, notamment la forte occupation des logements abordables, les barrières linguistiques, l'isolement social et les difficultés d'accès à l'emploi en raison du manque d'expérience et des délais d'attente liés aux différentes démarches administratives. Ces facteurs peuvent compliquer leur adaptation à la nouvelle société.

Pour les soutenir dans cette étape, l'organisme SCRI propose un hébergement d'urgence via son centre d'accueil Maison La Pierre. Cet espace offre un refuge temporaire pouvant aller jusqu'à six mois, permettant aux personnes de poser les bases nécessaires à leur intégration et adaptation dans un environnement sûr et structuré.



ISOLEMENT SOCIAL ET MANQUE DE RÉSEAUX DE SOUTIEN



INSERTION PROFESSIONNELLE ET DÉVELOPPEMENT DES COMPÉTENCES



TÉMOIGNAGE 2024



« L'organisation a été un véritable oasis d'espoir et de soutien dans mon processus d'intégration au Québec. Après avoir quitté ma famille dans mon pays, trouver un accueil chaleureux et humain a été essentiel pour mon adaptation à la communauté. De plus, le soutien reçu n'a pas seulement facilité mon intégration, mais a également renforcé mon espoir de dépassement dans tous les aspects de ma vie» Lazhar Touaref



« Je tiens à exprimer ma plus sincère gratitude à SCRI de m'avoir donné l'opportunité de réaliser mon bénévolat en soutenant la FRIPERIE, en particulier dans le domaine de la promotion du portefeuille de produits, dans le but de le faire connaître et d'élargir sa portée au sein de la communauté.

Il est très précieux de souligner l'engagement profond et la chaleur humaine de l'équipe de travail, qui crée un environnement inspirant et solidaire. De plus, je suis enthousiaste à l'idée de lancer une invitation à d'autres personnes qui, avec leur temps précieux et leurs expériences de vie, souhaitent rejoindre la mission de SCRI.

Ensemble, nous pouvons contribuer de manière significative à cette noble cause, en soutenant les nouveaux arrivants qui en ont le plus besoin. Merci beaucoup de m'avoir permis de faire partie de cette initiative et de m'avoir donné l'opportunité de servir notre communauté»
Alexandra Torres



TÉMOIGNAGE 2024



«J'ai eu le privilège d'être résident à Maison Miracle Lajeunesse, un lieu où la qualité des services, l'accompagnement, la solidarité, le respect et une propreté irréprochable contribuent grandement à notre bien-être et à notre confort.

De plus, les résidents ont accès à une salle de sport, où nous bénéficions du précieux soutien d'une intervenante bénévole. Son accompagnement nous encourage à rester actifs et à prendre soin de notre santé, en particulier durant l'hiver.

L'équipe de gestion se distingue par son professionnalisme et son dévouement, créant un environnement sûr, sain et chaleureux. Je leur adresse mes plus sincères remerciements pour leur engagement et leur bienveillance. C'est un honneur de faire partie de cette communauté»

Merci, SCRI !
Adnan Turki Alyassin



PARTICIPATION ET VOLUNTARIAT

La valorisation et la promotion du bénévolat sont des piliers fondamentaux du développement communautaire. Les bénévoles jouent un rôle essentiel dans l'amélioration de la qualité de vie des citoyens et dans le dynamisme de notre environnement social. Leur engagement et leur dévouement renforcent la solidarité et permettent de répondre de manière efficace et humaine aux besoins de la communauté.

Depuis la création du SCRI, notre équipe de bénévoles a contribué activement à diverses initiatives, apportant son soutien dans plusieurs domaines, notamment :

- Cours de français et ateliers
- L'organisation et la distribution dans la Friperie
- La distribution de paniers alimentaires
- La réception, la distribution et l'aménagement de meubles
- La participation aux festivals communautaires
- L'organisation d'événements tels que le bazar et les journées portes ouvertes
- La logistique pour le bon fonctionnement de la Friperie
- La célébration de la Fête de Noël
- La célébration de la Saint-Valentin

Le bénévolat, reconnu à l'échelle mondiale par des organisations telles que l'ONU et l'UNESCO, constitue un pilier essentiel de la citoyenneté active et un levier clé pour le renforcement de la cohésion sociale. Son impact dépasse le cadre individuel en favorisant l'inclusion, en consolidant les réseaux communautaires et en contribuant au développement durable à travers la coopération, la participation civique et l'engagement collectif.

Nous exprimons notre plus profonde gratitude à tous nos bénévoles pour leur précieuse implication, qui permet à notre organisation de remplir sa mission et de générer un impact positif au sein de la communauté. Leur générosité et leur engagement sont le moteur de nos actions !

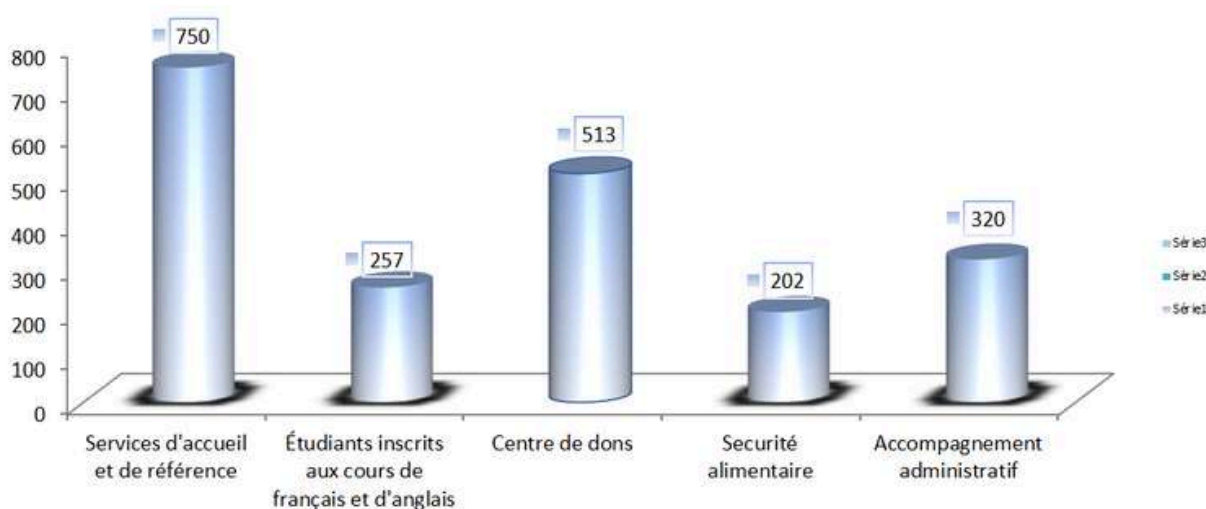


SERVICES COMMUNAUTAIRES POUR LES RÉFUGIÉS ET LES IMMIGRANTS EN 2024.

Chez SCRI, notre engagement est d'offrir un soutien complet aux réfugiés et aux immigrants, facilitant leur intégration réussie dans la communauté par le biais de services diversifiés dans les domaines psychologique, social, économique et culturel. Dès le premier contact, notre équipe procède à une évaluation approfondie de chaque situation afin de garantir une réponse adaptée et efficace.

En 2024, nous avons fourni un total de 2 042 services, soit une moyenne mensuelle de 170. Parmi ceux-ci, 49,4 % concernaient des demandes de services divers, dont 750 pour l'accueil et l'orientation et 257 pour les cours de français et d'anglais. Environ 25,1 % des demandes (513) étaient liées aux dons, tandis que 9,9 % (202) portaient sur l'aide alimentaire. Enfin, 15,7 % des services fournis (320) concernaient l'accompagnement administratif.

SERVICES FOURNIS PAR SCRI EN 2024



Notre processus d'assistance se déroule en plusieurs étapes clés :

- Réception des appels et orientation initiale : Premier point de contact pour identifier les besoins immédiats.
- Réception des demandes via notre plateforme (code QR) : Facilitation de l'accès aux services.

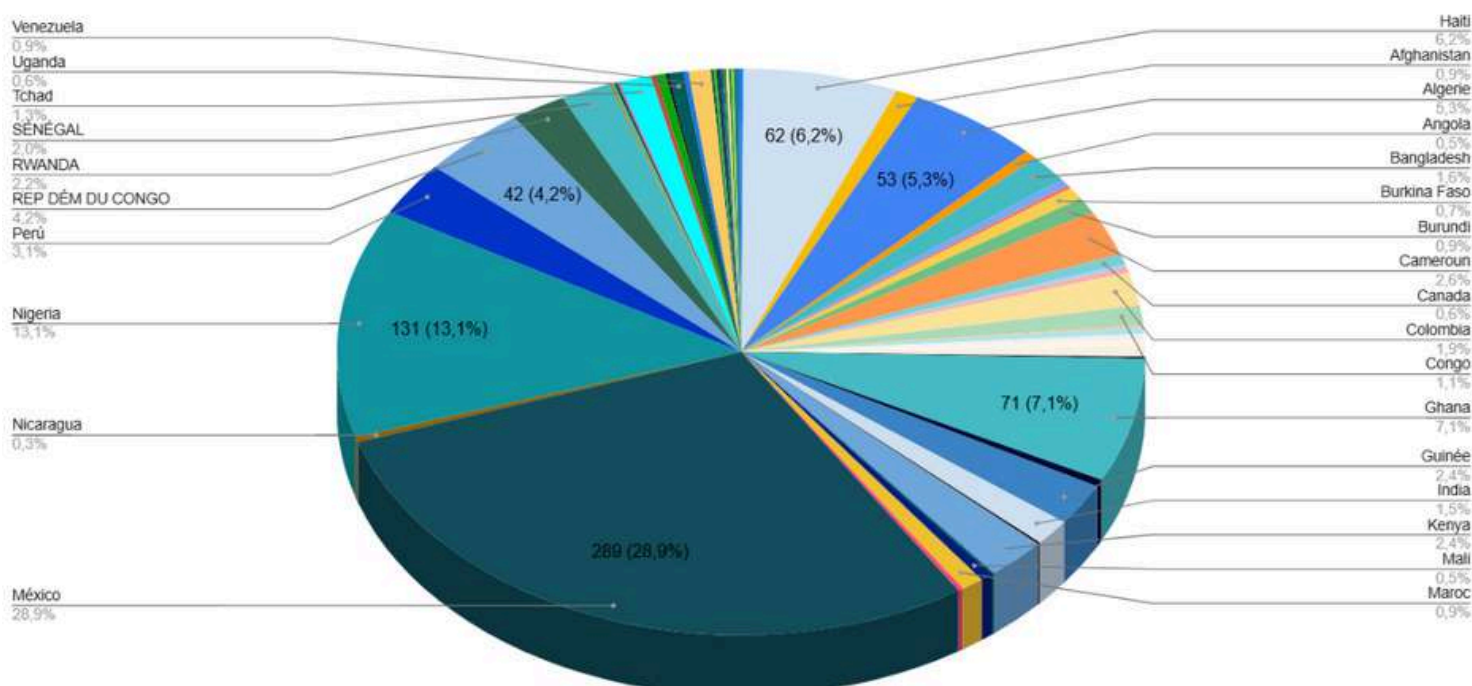


- Enregistrement des rendez-vous et évaluation des besoins : Analyse détaillée de chaque situation pour mieux comprendre les défis spécifiques.
- Classification de la situation et orientation vers le service approprié : Mise en place d'un parcours personnalisé pour chaque individu.
- Un accompagnateur dédié qui travaille avec chaque demandeur pour trouver des solutions globales et adaptées à ses besoins, en tenant compte de la dimension émotionnelle, sociale et culturelle.

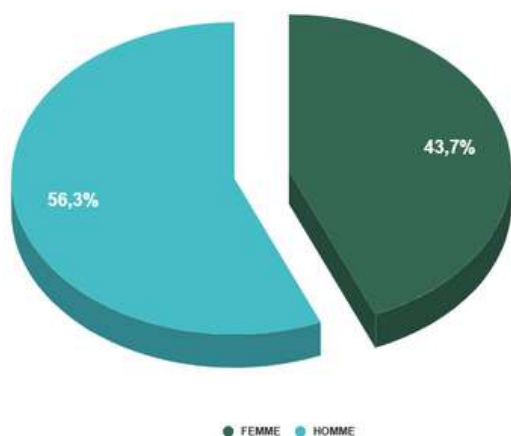
SERVICES COMMUNAUTAIRES POUR LES RÉFUGIÉS ET LES IMMIGRANTS EN 2024.

Au cours de l'année 2024, divers facteurs ont influencé le nombre de services offerts, entraînant une légère diminution par rapport à l'année précédente. Parmi eux, le déménagement de notre ancien bureau de Port Royal vers notre nouvelle adresse à Lajeunesse a représenté un changement important. Nous sommes conscients que certains clients référés ont rencontré des difficultés pour nous localiser, ce qui, dans certains cas, a affecté leur accès à nos services. De plus, des opportunités d'amélioration ont été identifiées, notamment la mise à jour de notre adresse sur le site web et d'autres aspects, qui ont été abordés de manière intégrée afin d'optimiser notre accompagnement.

PAYS D'ORIGINE



POURCENTAGE DE FEMMES ET D'HOMMES BÉNÉFICIAIRES



Malgré ces défis, nous avons réussi à maintenir un rythme normal d'accueil, comme en témoigne le nombre de services rendus. Le graphique suivant présente la répartition des bénéficiaires selon leur pays d'origine, reflétant ainsi l'ampleur et la diversité de notre intervention.

Il est important de souligner que, dans ce rythme d'accueil, la présence des hommes a prédominé, ces derniers ayant sollicité nos services en plus grande proportion.

Projets à venir

MAISON NOUVELLE VIE PROJET D'AMÉNAGEMENT DU SITE LOUVAIN EST

PROJET EN COURS D'EXÉCUTION

Depuis 2015, un projet ambitieux a débuté : le projet Maison Nouvelle Vie. Ce projet, fruit de la collaboration entre diverses organisations et la ville de Montréal, a pour objectif la construction de 1000 logements sociaux et communautaires. Il sera situé à Ahuntsic, sur le site Louvain Est, reconnu par la ville de Montréal comme "un terrain vacant à fort potentiel de développement".

SCRI sera propriétaire de 80 logements, ce qui nous permettra d'offrir un logement à un nombre important de personnes. Les logements proposés s'adapteront aux besoins de chaque famille, allant de studios de trois et demi à des logements de cinq et demi, ce qui nous permettra d'accueillir diverses configurations familiales.

Ce projet représente une deuxième phase de notre engagement pour un soutien global à la communauté, qui demande des solutions de logement complètes. Avec un concept unique et polyvalent, nous cherchons à répondre efficacement aux besoins de la communauté. À la clôture de ce rapport, nous avons reçu des mises à jour précises des délégués responsables du projet, ce qui nous permet d'ajuster les agendas et les détails administratifs pour sa mise en œuvre.

Les stratégies de SCRI s'alignent sur les principes innovants de la Maison Nouvelle Vie, s'ajoutant et complétant les efforts en tant qu'acteur local engagé dans l'accompagnement des nouveaux arrivants.



Projets et initiatives COMMUNAUTAIRES

CENTRE DE SERVICES DE DONNS

PROJET EN COURS D'EXÉCUTION

Objectif principal: Faciliter l'accès aux biens essentiels pour les réfugiés et immigrants vulnérables à travers un système de collecte, gestion et distribution des dons.

Gestion des Dons et Soutien Logistique

Grâce à son rôle d'intermédiaire entre donateurs et bénéficiaires, l'organisation SCRI a eu un impact positif sur plus de 71 familles directement et (2.3 * 71) 163 personnes indirectement dans la gestion des dons au cours de l'année 2024.

À la fin de l'année, les familles bénéficiaires ont reçu des meubles, des électroménagers, des vêtements d'été et d'hiver, des chaussures, des ustensiles de cuisine et d'autres articles essentiels pour leur bien-être et leur stabilité à domicile.

De plus, le Centre a offert un accompagnement global, facilitant le transport, la réception, la livraison et l'installation des biens dans les foyers des bénéficiaires.

Le Centre de Dons du SCRI favorise la durabilité en réutilisant des meubles et des électroménagers, prolongeant ainsi leur durée de vie et réduisant les déchets. Cela permet de limiter la pollution, l'empreinte carbone et la surcharge des décharges.

Sur le plan économique, il soutient l'économie circulaire et réduit les dépenses des familles nouvellement arrivées, facilitant leur intégration. De plus, il crée un impact social positif, en permettant aux donateurs de contribuer activement à la communauté, tandis que les bénéficiaires reçoivent cette aide comme un geste d'accueil.



Programme

ÉCONOMIE SOCIALE ET CIRCULAIRE

PROJET EN COURS D'EXÉCUTION

Afin d'offrir un portefeuille de services solide et aligné avec les besoins de nos utilisateurs, nous avons développé une approche centrée sur les personnes et le bien-être social. Le SCRI, par sa nature et sa mission, cherche à générer un impact social positif en répondant aux défis économiques et environnementaux actuels. Nous croyons en des solutions innovantes et durables qui favorisent l'inclusion et améliorent la qualité de vie des communautés que nous soutenons.

Dans cette optique, nous avons mis en place la FRIPERIE du Quartier, une initiative qui allie économie sociale et solidaire avec des principes de justice sociale et de création d'opportunités. Cette unité permet non seulement de générer des emplois, mais aussi d'intégrer des valeurs de solidarité et de responsabilité collective. En proposant des produits accessibles à tous, nous contribuons à la réduction des inégalités et au renforcement du tissu social local.

Par ailleurs, la FRIPERIE s'inscrit dans une démarche d'économie circulaire, promouvant la réduction du gaspillage et l'optimisation des ressources. Grâce à la réutilisation, au recyclage et à la régénération des produits et matériaux, nous donnons une seconde vie aux objets tout en réduisant notre empreinte écologique. Cette approche permet de prolonger le cycle de vie des produits et de sensibiliser la communauté à l'importance d'une consommation responsable.

En adoptant ce modèle, nous favorisons non seulement une gestion plus durable des ressources, mais aussi la création d'un écosystème solidaire où chacun peut s'impliquer activement. Nous sommes convaincus que l'engagement collectif et les initiatives locales sont des leviers essentiels pour construire une société plus juste, inclusive et respectueuse de l'environnement.



RÉSULTATS

03

Projets en cours d'exécution

MAISON MIRACLE

PROJET EN COURS D'EXÉCUTION

- Nombre total d'unités habitées : 12 unités (100 % d'occupation).
- Tranche d'âge de la population bénéficiaire : 18 ans et plus
- Répartition par genre : femmes : 50%, hommes : 50%.

Avec cette intervention, le projet contribue au renforcement des processus de la dimension sociale du développement.

Ce projet comprend 12 studios entièrement équipés avec tous leurs services de base et un plan d'accompagnement en tant que résident de la Maison Miracle par SCRI. Son objectif est de fournir un soutien aux personnes vivant dans des conditions vulnérables dans la région de Montréal, facilitant leur intégration dans un contexte de crise du logement.

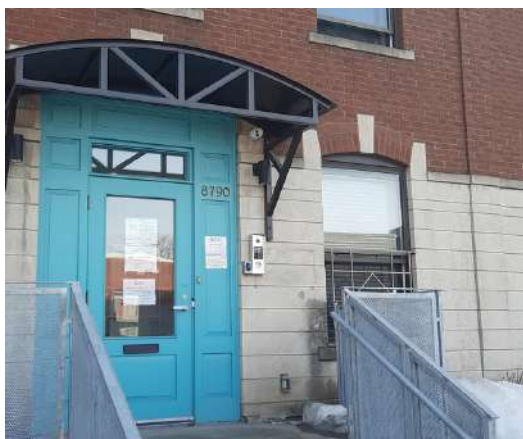
De plus, tous les studios sont équipés, y compris un réfrigérateur, une cuisinière, des meubles, des lits et tous les ustensiles de base nécessaires à un séjour confortable.

Dans le cadre du processus de dynamisation et d'accompagnement à la Maison Miracle, SCRI propose un programme global avec des activités récréatives, ludiques, culturelles et sportives, conçues pour renforcer le bien-être et la santé mentale des résidents.



Accompagnement

(HÉBERGEMENT, LOGEMENT ET SÉCURITÉ ALIMENTAIRE)



HÉBERGEMENT

5 chambres totalement équipées avec tous les services, y compris l'accès à Internet, faisant également partie des services d'accompagnement que le SCRI offre à ses utilisateurs. Les chambres sont proposées à des prix totalement abordables.



LOGEMENT

Douze studios entièrement équipés, offrant tous les services nécessaires. Ces logements bénéficient également de l'ensemble des services d'accompagnement mis à disposition par le SCRI, garantissant un soutien complet aux résidents.



SÉCURITÉ ALIMENTAIRE

Dans le cadre de notre engagement au SCRI, nous accompagnons les familles récemment arrivées en leur fournissant des paniers alimentaires. Nous venons en aide en moyenne à 125 familles, garantissant l'accès à des aliments sûrs et nutritifs. Nous favorisons la disponibilité alimentaire et renforçons le bien-être de ceux qui se trouvent dans une situation de vulnérabilité.

Accompagnement

ATELIERS (FORMATION ET ORIENTATION)



COURS DE FRANÇAIS

Trois sessions du cours de Français niveau 1 et deux sessions du cours de Français 2 ont été organisées, avec un taux de réussite de 72 % des inscrits, soit en moyenne 18 étudiants par cours.



ATELIERS D'INFORMATION AUX DEMANDEURS D'ASILE

Les sessions d'information sont dispensées en français et une traduction est fournie pour les personnes parlant anglais et espagnol. Ces journées permettent d'éclaircir et de mieux comprendre le contexte auquel sont confrontés les nouveaux arrivants. L'objectif principal est de réduire leurs préoccupations, leur stress et leurs peurs liées aux démarches encore inconnues. Les ateliers abordent divers sujets, tels que la connaissance de la culture, de la langue, de la recherche d'emploi, des services de santé, leurs droits, responsabilités, et surtout, une meilleure compréhension de leur environnement et des services disponibles dans la communauté, ainsi que d'autres aspects merveilleux de la province de Québec et du Canada.

Les journées d'information ont lieu au début de chaque cours.

Le bénévolat

LE TEMPS PRÉCIEUX ET L'EXPÉRIENCE DE NOS BÉNÉVOLES

Le conseil d'administration joue un rôle essentiel dans la prise de décisions stratégiques et la supervision des activités de l'organisation. Grâce à son travail bénévole, les membres du conseil apportent leur temps, leurs connaissances et leur expérience pour assurer le bon fonctionnement et la durabilité de l'organisme.

La gestion efficace des ressources, la planification d'initiatives bénéfiques pour la communauté et la promotion de projets répondant aux besoins locaux reflètent l'impact positif de leur travail. De plus, dans leur rôle, le conseil agit comme un pont entre l'organisation et la communauté, favorisant la transparence, la reddition de comptes et encourageant la participation active à la vie de l'organisme.



LE CONSEIL D'ADMINISTRATION



ATELIER LUDIQUÉ ET D'ACCOMPAGNEMENT

DISTRIBUTION DE PANIERS DE NOËL.

Développement des activités de Noël en collaboration avec notre équipe de bénévoles, renforçant l'engagement actif de SCRI envers la communauté et favorisant les initiatives visant à améliorer la sécurité alimentaire en partenariat avec d'autres acteurs locaux. Grâce au programme Soutien financier aux organismes communautaires (PSOC), ces efforts coordonnés sont devenus une réalité.



ACTIVITÉS DANS LA COMMUNAUTÉ

Activités d'intermédiation

DONS, SERVICES DE SANTÉ ET DÉMARCHES ADMINISTRATIVES COMMUNAUTAIRES

- ✓ **Prise en charge:** accompagnement ou soutien apporté aux personnes en situation de vulnérabilité.
- ✓ **Orientation professionnelle:** Nous aidons les nouveaux arrivants à identifier leurs intérêts, compétences, valeurs et objectifs, afin de prendre des décisions éclairées concernant leur intégration.
- ✓ **Suivi psychosocial:** Nous organisons des ateliers de soutien psychosocial, d'orientation psychologique et d'accompagnement social pour aider les personnes à gérer le stress, améliorer leur santé mentale et s'intégrer dans la société.
- ✓ **Soutien linguistique & culturel:** Nous soutenons l'apprentissage des langues et l'adaptation aux nouvelles coutumes, traditions et valeurs, facilitant ainsi l'intégration sociale des personnes.



«Je tiens à utiliser ce moyen pour exprimer ma profonde gratitude à toute la direction et au personnel de SCRI pour m'avoir offert une plateforme pour servir la communauté, ainsi que pour les avantages/privilèges que j'ai reçus grâce à leurs services auprès de la communauté des réfugiés et des immigrants. L'expérience que j'ai acquise en tant que bénévole chez SCRI a eu un impact profond sur mon assimilation au Canada.

Je suis très reconnaissant envers SCRI d'avoir pu satisfaire mes besoins de base immédiats en tant que nouveau immigrant. L'accueil chaleureux, les sourires, les repas et les cadeaux m'ont fait sentir que je n'étais pas sans famille au Canada. Cette expérience constitue une démonstration pratique de la culture canadienne dont j'avais entendu parler»

Simon Ebenezer



PROJETS STRATÉGIQUES

04

Projet à venir

MAISON NOUVELLE VIE



Maison Nouvelle Vie : Un Projet d'Impact Social et de Services Intégrés.

Le projet Maison Nouvelle Vie permettra au SCRI d'acquies 80 unités de logement, garantissant ainsi un hébergement stable et sécurisé pour un nombre significatif de personnes. Cela est crucial pour ceux qui arrivent en quête d'une nouvelle vie, car cela leur offre un endroit digne où ils peuvent commencer à répondre à leurs besoins de base en matière d'installation, de localisation et d'intégration dans la communauté.



Soutien Intégral pour l'Intégration: En plus du logement, le projet propose des services essentiels tels que l'assistance juridique, des cours de langue et un accompagnement en employabilité, favorisant ainsi une intégration sociale et professionnelle réussie des bénéficiaires.



Développement dans une Zone Stratégique: Situé à Ahuntsic, une zone à fort potentiel de développement, le projet bénéficie non seulement à l'intégration des immigrants, mais contribue également à la croissance et au dynamisme de la communauté locale, générant ainsi un impact positif sur l'environnement social et économique.



Ce projet marque un avancement stratégique dans les efforts du SCRI en matière d'hébergement et de logement. Il reflète l'engagement du SCRI à fournir des solutions de logement durables et à améliorer la qualité de vie des personnes en situation de vulnérabilité, tout en consolidant un modèle de communauté solidaire et résiliente.

Projet à venir

EMPLOI ET ENTREPRENEURIAT



Depuis 2015, SCRI est certifié par le Ministère de ***l'Emploi*** et de la Solidarité sociale, en reconnaissance de son travail en faveur de la prospérité du Québec. À travers ce volet, nous cherchons à renforcer encore davantage ces actions afin de continuer à contribuer de manière significative à la qualité de vie de ses citoyennes et citoyens, qui repose en grande partie sur le capital humain.

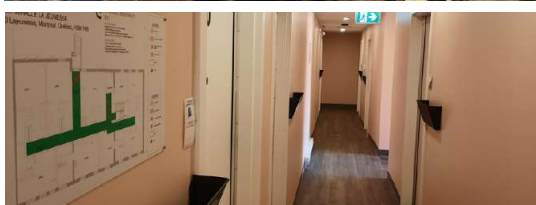
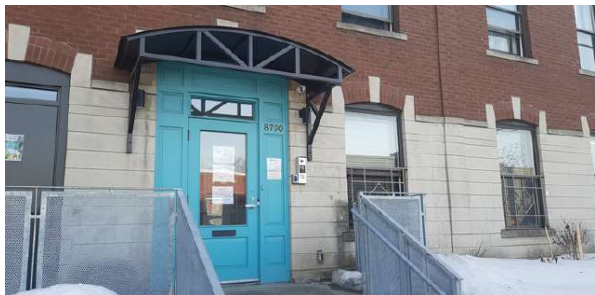


À travers le volet emploi dans la gestion des services pour les entreprises, nous cherchons à renforcer les services d'insertion professionnelle, en garantissant la pérennité du soutien offert à la communauté nouvellement arrivée. De plus, nous disposons de l'autorisation pour exercer le rôle d'Agence de recrutement de travailleurs étrangers (Numéro de permis AR-2101894), délivrée par la Commission des normes, de l'équité, de la santé et de la sécurité du travail (CNESST).



Dans ce cadre d'actions destinées à la communauté, SCRI est en train de mettre en place des outils de soutien à ***l'entrepreneuriat***, tels que la méthodologie Start-Up et le modèle CANVAS, qui servent de guide pour structurer une idée d'affaires. De plus, nous favorisons le rapprochement avec des acteurs clés et des experts du secteur, dont l'expertise peut enrichir et compléter cet accompagnement.

Projet en renforcement **MAISON MIRACLE**



La Maison Miracle a été créée dans le but d'offrir un hébergement et un accompagnement aux personnes seules en situation de vulnérabilité, en particulier celles à risque d'itinérance. Grâce à ce projet, le SCRI propose un environnement sûr et chaleureux, mettant à disposition des studios entièrement équipés, incluant mobilier, électroménagers, articles de nettoyage, ustensiles de cuisine et un panier alimentaire de bienvenue.

En plus d'un logement digne, les résidents bénéficient d'un accompagnement global assuré par notre équipe d'intervenants, avec une approche centrée sur leur bien-être et leur réintégration sociale. Ils sont invités à participer activement à nos activités communautaires, notamment des cours, des festivals, des ateliers ludiques, des conférences thématiques, des échanges d'expériences réussies, ainsi qu'un accompagnement en matière de santé physique et mentale.

À travers la Maison Miracle, le SCRI s'inscrit dans les efforts pour une société plus inclusive et cohésive, en apportant son soutien à ceux qui en ont le plus besoin. Grâce à la collaboration de nos partenaires locaux et alliés stratégiques, nous garantissons des services intégrés qui facilitent l'insertion et renforcent l'autonomie des bénéficiaires. Cet engagement réaffirme notre mission de construire une communauté plus solidaire et équitable.

Projet en renforcement

COURS DE FRANÇAIS ET D'ANGLAIS

Le Québec a accueilli plus de 600 000 immigrants, dont 21,6 % proviennent de pays non francophones. Bien que la demande pour les cours de français offerts par le MIFI ait augmenté, 50 % des immigrants arrivés au cours des cinq dernières années se sont inscrits aux programmes de francisation, selon le Ministère de l'Immigration (Gouvernement du Québec, 2023). Afin de remédier à cette situation, le gouvernement a augmenté son budget de 20 % pour favoriser l'accès à ces cours, en incluant des options en ligne pour faciliter l'inscription (Immigration.ca, 2023).

SCRI participe activement en offrant des cours de français à ceux qui n'ont pas encore pu accéder aux programmes officiels de francisation pour diverses raisons. Grâce à son offre de cours, SCRI propose une alternative précieuse, soutenant l'intégration sociale et professionnelle des nouveaux arrivants qui n'ont pas pu s'inscrire aux cours publics, leur permettant de progresser dans leur processus d'intégration et contribuant à leur succès dans la province.



Impacts des cours de français et d'anglais;

1. Amélioration de la communication: Les participants développent des compétences linguistiques qui facilitent leur interaction dans les environnements sociaux, économiques, culturels, académiques et professionnels, améliorant ainsi leur qualité de vie.
2. Intégration sociale: L'apprentissage du français et de l'anglais leur apporte plus de confiance, une meilleure capacité d'adaptation et une participation accrue dans la communauté bilingue du Québec et des provinces voisines.
3. Opportunités professionnelles et éducatives : Les compétences linguistiques élargissent l'accès à de meilleurs emplois et à des opportunités de formation, favorisant ainsi leur développement personnel et professionnel.
4. Impact communautaire : Le renforcement des compétences linguistiques des bénéficiaires facilite une intégration plus fluide, contribuant à des communautés plus inclusives et cohésives.



Projet en renforcement

FRIPERIE DU QUARTIER



FRIPERIE du quartier

En tant qu'initiative innovante dans le quartier d'Achunsiac, le SCRI présente la friperie comme une option populaire tant pour des raisons économiques qu'écologiques, favorisant la réutilisation et le recyclage des produits, ce qui soutient l'économie circulaire. Ainsi, elle s'inscrit dans les dynamiques du développement économique local, adoptant une approche durable et socialement responsable. Son objectif est d'offrir des solutions accessibles et écologiques aux nouveaux résidents de la ville, tout en s'alignant sur les tendances de consommation responsable de la population montréalaise.



Le modèle économique de la friperie repose sur une approche à but non lucratif, où les bénéfices générés sont réinvestis stratégiquement pour renforcer le tissu social, par l'intégration avec le portefeuille de services du SCRI. Cette initiative stimule l'économie locale, facilite l'accès équitable aux biens essentiels, crée des emplois et contribue activement au développement économique durable de la communauté.

En tant qu'organisme, le SCRI bénéficie d'une équipe permanente et de bénévoles qui soutiennent de manière stratégique l'initiative, en évaluant en continu les différentes étapes et fonctions administratives de la friperie, assurant ainsi sa croissance et renforçant son impact positif dans le quartier.



Vie COMMUNAUTAIRE



Festival communautaire

Moment de partage et de mise à disposition à la communauté des services offerts par SCRI.



La magie de Noël

C'est notre espace dans la communauté où les nouveaux arrivants, les parents et les enfants participent à la distribution de cadeaux, de repas et de paniers alimentaires.



Concertations et partenariats

La participation dans la communauté avec la collaboration d'autres acteurs et secteurs est un point à l'ordre du jour du travail de SCRI dans les domaines du développement économique, social, culturel et environnemental.



Médias

Elles font partie des outils de communication du travail que SCRI réalise au quotidien.



Remerciements

Moment de remercier nos coopérants, bailleurs de fonds et autres accompagnateurs amis dans cet effort de service communautaire pour les réfugiés et les immigrants.

Festival communautaire

Implications

1

Chaque année, nous organisons au moins cinq festivals communautaires favorisant la participation de nos clients internes et externes. Ces événements renforcent le sentiment de communauté et célèbrent la diversité culturelle.

2

À travers des activités artistiques, gastronomiques et éducatives, ces festivals créent un espace d'échange inclusif. Résidents et nouveaux arrivants y partagent leurs cultures et découvrent des ressources locales.

3

Notre engagement est de promouvoir l'inclusion sociale en facilitant le dialogue et la collaboration. Ces rencontres participatives contribuent au renforcement du tissu social.



Le Festival d'Automne



Festival d'Été



La magie de Noël

Noël dans la communauté



L'implication de nos donateurs est essentielle en cette période de l'année. Grâce au soutien de nos amis, congrégations, particuliers et acteurs locaux, nous réussissons à faire de ce moment une célébration qui a un impact positif sur les familles de la communauté. SCRI facilite la logistique et les conditions nécessaires pour que nous puissions tous contribuer au bien-être des plus démunis et nous joindre à la magie de Noël dans la communauté.

Grâce à la collaboration des bénévoles, des paniers de Noël et des cadeaux sont distribués, apportant de la joie dans les foyers, en particulier chez les enfants. Cette initiative renforce non seulement les liens entre les familles et les voisins, mais elle souligne également l'esprit solidaire qui caractérise cette saison. Ensemble, nous faisons en sorte que chaque famille vive un Noël rempli d'espoir et de chaleur.



Concertations et partenariats



RENFORCEMENT DES PARTENARIATS ET ACCÈS AUX RESSOURCES

La participation à ces tables permet à SCRI d'établir des collaborations stratégiques avec d'autres organismes, des institutions gouvernementales et des acteurs clés, facilitant ainsi l'accès au financement, à la formation et aux outils essentiels pour améliorer nos services aux immigrants et réfugiés.



CONTRIBUTION AU DÉVELOPPEMENT D'INITIATIVES GOUVERNEMENTALES.

Grâce à ces instances, SCRI peut contribuer au développement d'initiatives gouvernementales, en veillant à ce que les besoins et réalités des nouveaux arrivants soient pris en compte dans les programmes et stratégies du gouvernement.



ÉCHANGE DE CONNAISSANCES ET DE MEILLEURES PRATIQUES

La concertation avec d'autres acteurs du secteur permet à SCRI d'apprendre des expériences réussies, d'adopter des méthodologies innovantes et de renforcer l'impact de nos initiatives d'intégration et d'accompagnement.



Médias

www.facebook.com > SCRIMontreal

SCRI pour Réfugiés et Immigrants | Montreal QC - Facebook

SCRI pour Réfugiés et Immigrants, Montreal, Quebec. 409 likes · 2 talking about this · 6 were here. Organisme communautaire dont la mission est d'aider les nouveaux arrivants à s'adapter,...

5/5 ★★★★★ (1)

Phone: (514) 387-4477

Location: 8790 rue Lajeunesse, Montreal, Q...

Followers: 474

The screenshot shows a Google Maps listing for 'Les Services Communautaires pour Réfugiés et Immigrants'. The map displays the location at 8790 Rue Lajeunesse. The listing includes a 4.4-star rating based on 14 reviews, the phone number (514) 387-4477, and the address. A 'Résumé des opinions' section shows a bar chart for the 4.4 rating and a 'Plus d'avis Google' link. There are also buttons for 'Site web' and 'Itinéraire'.

Service communautaire pour réfugiés et immigrants

Plus que des logements sur Lajeunesse

No comments · 4 minute read

Partager X in

Published on
19 Décembre 2024

CATÉGORIES
Vie de quartier

AUTHOR



Amine Esseghir
Journaliste de l'Initiative
de journalisme local (IJL)

SHARE ARTICLE

- Facebook
- Twitter
- Mail
- LinkedIn



Saleh Mohamed Younous, Santiago Palacio et Roxana Quicano, employés du SCRI devant l'entrée de leur nouvel immeuble. Photo: JDV / Amine Esseghir

Des logements pour immigrants vulnérables, mais aussi beaucoup de services. C'est la vocation du projet immobilier Miracle Lajeunesse du SCRI, récemment réalisé sur la rue Lajeunesse.

Concertations

ET PARTENARIATS

- ✓ **Table de concertation de Solidarité Ahuntsic**
- ✓ **Table centrale du Conseil local des intervenants communautaires de Bordeaux- Cartierville (CLIC)**
- ✓ **Table de concertation des organismes au service des réfugiés et des immigrants (TCRI)**
- ✓ **Conseil Canadien pour les Réfugiés (CCR)**
- ✓ **Regroupement Intersectoriel d'Organismes Communautaires de Montréal (RIOCM)**
- ✓ **Regroupement des organismes du Montréal ethnique pour le logement (ROMEL)**
- ✓ **Réseaux d' Investissement social du Québec (RISQ)**
- ✓ **Le SCRI est membre des conseils d'administration de l' organisme communautaire Solidarité Ahuntsic**
- ✓ **TEAC, Table d'employabilité Ahuntsic-Cartierville**
- ✓ **CALDA, comité d'accueil local pour les personnes demandant d'asile**
- ✓ **CDC, district central Chabanel**
- ✓ **Chantier d'habitation, Ahuntsic-Cartierville**

Le SCRI, en tant qu'acteur engagé, reconnaît l'importance de la participation et de la coordination des efforts avec tous les acteurs et secteurs de la communauté.

Nous nous attachons ainsi à réaffirmer et à promouvoir une approche concertée dans les processus et dynamiques locales afin de renforcer les synergies et de maximiser l'impact des actions entreprises.

De même, nous nous efforçons de participer activement et de maintenir une présence constante dans toutes les décisions visant à améliorer les conditions sociales et économiques de la communauté.

Remerciements

REMERCIEMENT SPÉCIAL À NOS COOPÉRANTS ET NOS BAILLEURS DE FONDS



Conscients de l'importance d'articuler les efforts communautaires et de renforcer les alliances stratégiques afin d'optimiser la prestation de services, le SCRI s'engage activement dans la promotion de liens clés et stratégiques, favorisant la collaboration entre les acteurs des secteurs public et privé dans une approche intégrée.

Nos projets sont conçus pour coordonner des actions visant à garantir des impacts positifs et durables au sein de la communauté. L'échange d'expériences, la coopération entre partenaires et leur accompagnement constant sont des facteurs déterminants pour obtenir des résultats efficaces et à fort impact.

Dans ce contexte, nous considérons essentiel d'exprimer notre profonde gratitude à nos partenaires stratégiques et à nos donateurs, dont l'engagement et les contributions ont été fondamentaux pour le développement et le renforcement de nos services à la communauté de Montréal.

Remerciements

REMERCIEMENT SPÉCIAL À NOS PARTENAIRES



Références

Gouvernement du Québec. (2023). Le plan d'action pour la francisation des immigrants. <https://www.quebec.ca/immigration/francisation>.

Immigration.ca. (2023). Quebec targets better immigrant integration with wider access to French classes. <https://immigration.ca/es/quebec-targets-better-immigrant-integration-with-wider-access-to-french-classes>.

Ebenezer, S. (2024). Témoignage d'un bénéficiaire et bénévole des services de SCRI. Services communautaires pour les réfugiés et les immigrants (SCRI).

Migrant Montreal. (2024). Identificación del nivel de aceptación y satisfacción de los clientes de SCRI en Google. <https://www.migrantmontreal.org/>

Touaref, L. (2024). Témoignage et paroles de gratitude en tant que bénéficiaire et volontaire de SCRI.

Alyassin, A. T. (2024). Témoignage et remerciements. Maison Miracle de SCRI.

Torres, A. (2024). Témoignage en tant que bénévole dans le domaine du marketing de la FRIPERIE DU QUARTIER DE SCRI en 2024. SCRI.

Esseghir, A. (19 décembre 2024). Des logements pour immigrants vulnérables, mais aussi beaucoup de services. C'est la vocation du projet immobilier Miracle Lajeunesse du SCRI, récemment réalisé sur la rue Lajeunesse. Journal des Voisins. <https://journaldesvoisins.com/lajeunesse/>



SCRI

Services Communautaires pour
Réfugiés et Immigrants

RAPPORT ANNUEL



Services
Communautaires pour
Réfugiés et Immigrants

Révision:

Roxana Quicano,
Diretrice Générale

Édition et rédaction:

Santiago Ernesto Palacios Chavez,
Directeur adjoint

Aprobation:

Conseil d'Administration 2023-2024

2024